



INFORMATIE
VOOR PATIËNTEN

ENTRESTO

DEZE INFORMATIE ONTVANGT U OMDAT U ENTRESTO® GAAT GEBRUIKEN.

WAARVOOR WORDT ENTRESTO GEBRUIKT?

Entresto is een geneesmiddel dat gebruikt wordt voor het behandelen van chronisch hartfalen bij volwassenen. In Nederland zijn er bijna 142.000 mensen met hartfalen¹.

WAAROM KRIJGT U ENTRESTO?

U krijgt Entresto voorgeschreven omdat u hartfalen heeft. Dit betekent dat het hart moeite heeft om het bloed zodanig rond te pompen dat het lichaam genoeg bloed en zuurstof krijgt. In het begin merkt u hier niets van, want het hart lost dit probleem op door harder te werken of extra spierweefsel aan te maken. Op een gegeven moment werkt dit niet meer en ontstaan er klachten¹. De meest voorkomende klachten kunt u vinden op de achterkant van deze brochure.

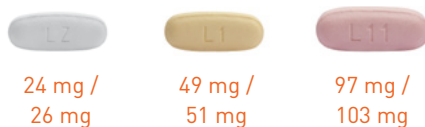
HOE WERKT ENTRESTO?²

Entresto bevat twee werkzame stoffen: sacubitril en valsartan. Deze stoffen werken allebei op hun eigen manier. Sacubitril versterkt de werking van bepaalde stoffen genaamd natriuretische peptiden. Zij zijn gunstig voor het hart:

de bloeddruk wordt verlaagd en het hart wordt beschermd tegen de vorming van littekenweefsel. Valsartan gaat de werking van een bepaald hormoon tegen (angiotensine II). Dit hormoon kan schadelijk zijn voor mensen met hartfalen. Ook verlaagt valsartan de bloeddruk. Het zorgt er namelijk voor dat de bloedvaten zich kunnen verwijden en zo meer bloed kunnen doorlaten. Het hart kan nu beter zijn werk doen.

HOE GEBRUIKT U ENTRESTO?

Entresto bestaat in drie verschillende sterktes, elk met een eigen kleur.



U zult beginnen met de door uw behandelaar gekozen dosering. Meestal betreft dit de witte of de

gele tablet, twee keer per dag (dus één tablet 's ochtends en één tablet 's avonds). Uw behandelaar past vervolgens na een aantal weken de dosis van Entresto aan, afhankelijk van hoe u reageert op de behandeling totdat de beste dosis voor u is bereikt.

De doeldosering is 97 mg / 103 mg tweemaal per dag. Neem de tabletten in met een glas water.

U kunt Entresto met of zonder voedsel innemen. Het advies is om Entresto elke dag rond dezelfde tijd in te nemen. Als u een tablet bent vergeten in te nemen, neem dan geen dubbele dosis om een vergeten tablet in te halen. Neem gewoon de volgende tablet op het volgende tijdstip.

Neem Entresto altijd precies in zoals uw behandelaar u dat heeft verteld. Twijfelt u over het juiste gebruik? Neem dan contact op met uw behandelaar of apotheker.

WANNEER MAG U ENTRESTO NIET INNEMEN?



Als een van de naastgenoemde waarschuwingen op u van toepassing is, neem Entresto dan niet in en raadpleeg uw behandelaar.

Wanneer mag u Entresto niet innemen?

- U gebruikt een ander geneesmiddel dat een ACE-remmer wordt genoemd. Als u een ACE-remmer heeft ingenomen, moet u 36 uur wachten na inname van de laatste dosis hiervan voor u begint met het gebruiken van Entresto.
- U heeft diabetes of een verminderde nierfunctie en u wordt behandeld met aliskiren.
- U heeft een ernstige leverziekte.
- U bent zwanger.
- Entresto mag niet gecombineerd worden met een ARB (losartan, valsartan, candesartan).
- U of een familielid heeft ooit een reactie gehad die angio-oedeem wordt genoemd (zwellen van gezicht, lippen, tong en/of keel, moeite met ademen) bij het gebruik van een ACE-remmer of een ARB (losartan, valsartan, candesartan).

Waarschijnlijk gebruikt u naast Entresto ook andere medicijnen.

Zijn er veranderingen in de medicijnen die u gebruikt, gaat u bijvoorbeeld met een ander medicijn beginnen, vertel dat dan aan uw arts, apotheker of verpleegkundige. Het kan nodig zijn de dosis van een of meerdere medicijnen aan te passen.

Wilt u weten voor welke geneesmiddelen dit vooral belangrijk is? U kunt zien welke medicijnen niet gecombineerd mogen worden in de bijsluitertekst of vraag het uw behandelaar.

MOGELIJKE BIJWERKINGEN

Als u zwelling van uw gezicht, lippen, tong en/of keel opmerkt, waardoor u misschien moeite zou kunnen krijgen met ademen of slikken, stop dan met het gebruik van Entresto en roep onmiddellijk medische hulp in. Dit kunnen verschijnselen zijn van een allergische reactie, angio-oedeem genaamd.

Andere mogelijke bijwerkingen:

- Lage bloeddruk (duizeligheid, licht gevoel in het hoofd).
- Hoge kaliumconcentratie in het bloed (aangetoond in een bloedonderzoek).
- Verminderde werking van de nieren (verminderde nierfunctie).

Voor een complete lijst van mogelijke bijwerkingen verwijzen wij u naar de bijsluiter.

! *Denkt u tijdens het gebruik van Entresto een bijwerking te ervaren neem dan contact op met uw behandelaar of apotheker.*

HOE BEWAART U DIT MIDDEL?

U kunt Entresto op kamertemperatuur bewaren. Het is belangrijk dat u Entresto bewaart in de originele blisterverpakking (doordrukstrip) en de tablet er vlak voor inname uit verwijdert (dit ter bescherming tegen vocht).

- Gebruik dit geneesmiddel niet meer na de uiterste houdbaarheidsdatum. Die is te vinden op de doos en de verpakking (EXP maand-jaar). De laatste dag van die maand is de uiterste houdbaarheidsdatum.
- Gebruik dit geneesmiddel niet als u merkt dat de verpakking beschadigd is.
- Spoel geneesmiddelen nooit door de gootsteen of het toilet. Vraag uw apotheker wat u moet doen met middelen die over de houdbaarheidsdatum zijn of die u niet meer gebruikt.



Houd dit geneesmiddel buiten het zicht en bereik van kinderen!



KLACHTEN

Wanneer de pompfunctie van het hart afneemt, kunnen er klachten van hartfalen ontstaan. De meest voorkomende zijn:



Vermoeidheid



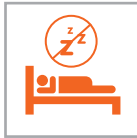
Kortademigheid, vooral bij inspanning



Opgezetten benen en enkels



Snelle gewichtstoename



Onrustig slapen



Hoesten



Toename van de buikomvang



Vaker plassen, met name 's nachts



Niet plat kunnen liggen



Benaauwdheid bij bukken



Duizeligheid



Verminderde eetlust



Verwarring

De volgende klachten kunnen ook voorkomen:

- Hartkloppingen
- Koude handen en voeten
- Opgeblazen gevoel en een moeilijke stoelgang
- Vergeetachtigheid en een verminderende concentratie

Het is belangrijk dat u uw medicatie altijd juist en tijdig inneemt zoals met uw behandelaar is afgestemd.

Neem contact op met uw behandelaar als uw klachten erger worden.



U HEEFT ENTRESTO VOORGESCHREVEN GEKREGEN

In te vullen door de behandelaar.

Voordat u start met Entresto moet u **anderhalve dag (= 36 uur)** gestopt zijn met het innemen van uw oude medicijn dat een ACE-remmer heet.



STOP ➔ na anderhalve dag (=36 uur) ➔

Naam van de ACE-remmer waarmee u zult gaan stoppen:

U nam van dit medicijn _____ keer per dag _____ tabletten in.

Dag _____ en tijdstip _____ is uw laatste inname van deze ACE-remmer.

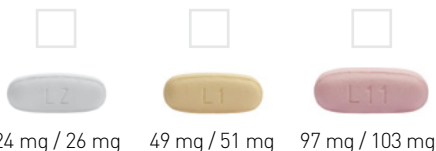


Was uw oude medicijn een ARB (valsartan, losartan of candesartan)? Dan kunt u stoppen met de ARB en direct starten met Entresto. De anderhalve dag (36 uur) stoppen geldt niet voor een ARB.



START

Na éénmalige wachttijd van 36 uur mag u Entresto gaan gebruiken. U zult beginnen met het innemen van één van de volgende tabletten*:



1^{ste} tablet
dag _____ en tijdstip _____

2^e tablet
dag _____ en tijdstip _____

U neemt Entresto tweemaal daags in: 1 tablet in de ochtend en 1 tablet in de avond.

1. <https://www.hartstichting.nl/hartziekten/hartfalen>

2. Entresto[®] bijsluitertekst

* Niet op ware grootte afgebeeld

De tekst in deze flyer is voor een groot deel gebaseerd op de tekst in de bijsluiter. Voor de volledige informatie over Entresto verwijzen wij u naar de originele bijsluiter, deze vindt u in de verpakking of op www.novartis.nl/geneesmiddelen/entresto.